



COMUNE DI MARTELLAGO

Provincia di Venezia

Piazza Vittoria n. 1 – 30030 Martellago (VE)
C.F. 82003170279 – Tel. 041/5404111

RIFACIMENTO PASSERELLA PEDONALE IN VIA ISONZO

PROGETTO ESECUTIVO E NEL COORDINAMENTO DELLA SICUREZZA IN FASE DI PROGETTAZIONE

PIANO DI MANUTENZIONE

2 maggio 2024 Rev.0

Responsabile del Progetto:
Progetto generale:
Collaboratore:
Progetto strutture:

Ing. Fabio Callegher
Ing. Daniele Giusto
Ing. Zanon Maria Grazia
Ing. Daniele Giusto

ELABORATO EA05

COMUNE DI MARTELLAGO
PROVINCIA DI VENEZIA

PIANO DI MANUTENZIONE
RELAZIONE GENERALE

DESCRIZIONE: RIFACIMENTO PASSERELLA PEDONALE IN VIA ISONZO

COMMITTENTE: COMUNE DI MARTELLAGO Piazza Vittoria 1, 30030 Martellago

Cantiere: Via Isonzo - 30030 Martellago (VE)

IL TECNICO: Ing. Daniele Giusto

Introduzione e riferimenti normativi

Ai fini della compilazione dei piani di manutenzione, si deve fare riferimento alla UNI 7867, 9910, 10147, 10604 e 10874, nonché al decreto legislativo 12 aprile 2006 n°163 ed il relativo regolamento di attuazione (D.P.R. n°207 del 05/10/2010 - art.38).

Vengono di seguito riportate le definizioni più significative:

Manutenzione (UNI 9910) “Combinazione di tutte le azioni tecniche ed amministrative, incluse le azioni di supervisione, volte a mantenere o a riportare un’entità in uno stato in cui possa eseguire la funzione richiesta”.

Piano di manutenzione (UNI 10874) “Procedura avente lo scopo di controllare e ristabilire un rapporto soddisfacente tra lo stato di funzionalità di un sistema o di sue unità funzionali e lo standard qualitativo per esso/a assunto come riferimento. Consiste nella previsione del complesso di attività inerenti la manutenzione di cui si presumono la frequenza, gli indici di costo orientativi e le strategie di attuazione nel medio lungo periodo”.

Unità tecnologica (UNI 7867) – Sub sistema – “Unità che si identifica con un raggruppamento di funzioni, compatibili tecnologicamente, necessarie per l’ottenimento di prestazioni ambientali”.

Componente (UNI 10604) “Elemento costruttivo o aggregazione funzionale di più elementi facenti parte di un sistema”.

Elemento, entità (UNI 9910) – Scheda – “Ogni parte, componente, dispositivo, sottosistema, unità funzionale, apparecchiatura o sistema che può essere considerata individualmente”:

Facendo riferimento alla norma UNI 10604 si sottolinea che l’*obiettivo della manutenzione* di un immobile è quello di “garantire l’utilizzo del bene, mantenendone il valore patrimoniale e le prestazioni iniziali entro limiti accettabili per tutta la vita utile e favorendone l’adeguamento tecnico e normativo alle iniziali o nuove prestazioni tecniche scelte dal gestore o richieste dalla legislazione”.

L’art. 38 del succitato D.P.R. 207/2010 prevede che sia redatto, da parte dei professionisti incaricati della progettazione, un Piano di Manutenzione dell’opera e delle sue parti, obbligatorio secondo varie decorrenze. Tale piano è, secondo quanto indicato dall’articolo citato, un “documento complementare al progetto esecutivo e prevede, pianifica e programma, tenendo conto degli elaborati progettuali esecutivi effettivamente realizzati, l’attività di manutenzione”.

Il Piano di Manutenzione, pur con contenuto differenziato in relazione all’importanza e alla specificità dell’intervento, deve essere costituito dai seguenti documenti operativi:

- il programma di manutenzione
- il manuale di manutenzione
- il manuale d’uso

oltre alla presente relazione generale.

Programma di manutenzione

Il programma di manutenzione è suddiviso nei tre sottoprogrammi:

- sottoprogramma degli Interventi
- sottoprogramma dei Controlli
- sottoprogramma delle Prestazioni

Sottoprogramma degli Interventi

Il sottoprogramma degli interventi di manutenzione riporta in ordine temporale i differenti interventi di manutenzione al fine di fornire le informazioni per una corretta conservazione del bene.

Sottoprogramma dei Controlli

Il sottoprogramma dei controlli di manutenzione definisce il programma di verifiche e dei controlli al fine di rilevare il livello prestazionale nei successivi momenti di vita utile dell'opera, individuando la dinamica della caduta di prestazioni aventi come estremi il valore di collaudo e quello minimo di norma.

Sottoprogramma delle Prestazioni

Il sottoprogramma delle prestazioni prende in considerazione, secondo la classe di requisito, le prestazioni fornite dal bene e dalle sue parti nel corso del suo ciclo di vita.

Manuale di manutenzione

Rappresenta il manuale di istruzioni riferite alla manutenzione delle parti più importanti del bene, ed in particolare degli impianti tecnologici. Il manuale deve fornire, in relazione alle diverse unità tecnologiche (sub sistemi), alle caratteristiche dei materiali o dei componenti interessanti, le indicazioni necessarie per una corretta manutenzione, nonché il ricorso ai centri di assistenza o di servizio.

Gli elementi informativi del manuale di manutenzione, necessari per una corretta manutenzione, elencati nell'ultimo regolamento di attuazione sono:

- la collocazione nell'intervento delle parti menzionate;
- la rappresentazione grafica;
- il livello minimo delle prestazioni (diagnostica);
- le anomalie riscontrabili;
- le manutenzioni eseguibili dall'utente;
- le manutenzioni da eseguire a cura del personale specializzato.

Manuale d'uso

Rappresenta il manuale di istruzioni riferite all'uso delle parti più importanti del bene, ed in particolare degli impianti tecnologici. Il manuale deve contenere l'insieme delle informazioni atte a permettere all'utente di conoscere le modalità di fruizione del bene, nonché tutti gli elementi necessari per limitare il più possibile i danni derivanti da un cattivo uso; per consentire di eseguire tutte le operazioni necessarie alla sua conservazione che non richiedano conoscenze specialistiche e per riconoscere tempestivamente fenomeni di deterioramento anomalo al fine di sollecitare interventi specialistici. Gli elementi informativi che devono fare parte del manuale d'uso, elencati nell'ultimo regolamento di attuazione, sono:

- la collocazione nell'intervento delle parti menzionate;
- la rappresentazione grafica;
- la descrizione;
- le modalità d'uso corretto.

Le Opere

Il sistema in oggetto può scomporsi nelle singole opere che lo compongono, sia in maniera longitudinale che trasversale.

Questa suddivisione consente di individuare univocamente un elemento nel complesso dell'opera in progetto.

CORPI D'OPERA:

I corpi d'opera considerati sono: PROGETTO CDS Sistema strutturale Strutture in elevazione

ELEMENTI MANUTENTIBILI:

◆ PROGETTO CDS

- Sistema strutturale
 - Strutture in elevazione
 - *Trave- montante- corrente in acciaio.*
 - *Assito rivestimento in legno*

PIANO DI MANUTENZIONE
PROGRAMMA DI MANUTENZIONE
SOTTOPROGRAMMA DEGLI INTERVENTI
 (Articolo 38 D.P.R. 207/2010)

| Corpo d'Opera – N°1 – PROGETTO CDS | | |
|---|--|------------------|
| Sistema strutturale – Su_001 | | |
| Strutture in elevazione – Co-001 | | |
| CODICE | INTERVENTI | FREQUENZA |
| Sc-001 | Trave- montante- corrente in acciaio | |
| Sc-001/In-001 | Intervento: Interventi strutturali Gli interventi riparativi dovranno effettuarsi secondo necessità e secondo del tipo di anomalia accertata. Fondamentale è la previa diagnosi, a cura di tecnici specializzati, delle cause del difetto accertato. | Quando occorre |
| | Ditte Specializzate: Tecnici di livello superiore | |
| Sc-002 | Assito rivestimento in legno | |
| Sc-002/In-001 | Intervento: Interventi strutturali Gli interventi riparativi dovranno effettuarsi secondo necessità e secondo del tipo di anomalia accertata. Fondamentale è la previa diagnosi, a cura di tecnici specializzati, delle cause del difetto accertato. | Quando occorre |
| | Ditte Specializzate: Tecnici di livello superiore | |

PIANO DI MANUTENZIONE
PROGRAMMA DI MANUTENZIONE
SOTTOPROGRAMMA DEI CONTROLLI

(Articolo 38 D.P.R. 207/2010)

| Corpo d'Opera – N°1 – PROGETTO CDS | | | |
|---|--|-------------------|------------------|
| Sistema strutturale – Su_001 | | | |
| Strutture in elevazione – Co-001 | | | |
| CODICE | INTERVENTI | CONTROLLO | FREQUENZA |
| Sc-001 | Trave- montante- corrente in acciaio | | |
| | <p>Cause possibili delle anomalie: Origini delle deformazioni meccaniche significative: -errori di calcolo; -errori di concezione; -difetti di fabbricazione.</p> <p>Origine dei degradi superficiali. Provengono frequentemente da: -insufficienza della protezione superficiale;</p> <p>Origini di avarie puntuali che possono essere dovute a: -cedimenti differenziali; -sovraccarichi importanti non previsti.</p> | | |
| Sc-001/Cn-001 | Controllo: Controllo periodico | Controllo a vista | 360 giorni |
| | Ispezione visiva dello stato delle superfici degli elementi in acciaio individuando la presenza di eventuali anomalie come distacchi, riduzione della zincatura e la relativa esposizione a processi di corrosione dell'acciaio. | | |
| | Requisiti da verificare: <i>-Regolarità delle finiture, -Resistenza meccanica</i> | | |
| | Anomalie: <i>-Cavillature superficiali, -Efflorescenze, -Esposizione dell'acciaio, Rigonfiamento, -Scheggiature</i> | | |
| | Ditte Specializzate: Tecnici di livello superiore | | |
| Sc-002 | Assito rivestimento in legno | | |
| | <p>Cause possibili delle anomalie: Origine dei difetti di stabilità o di geometria: -errori nel calcolo o nella concezione; -valutazione errata dei carichi e dei sovraccarichi; -non desolidarizzazione della struttura portante rispetto ad elementi di attrezzatura; -difetti di fabbricazione in officina; -tipi di legno non corretti, non rispetto delle tolleranze di dilatazione; -difetti di montaggio (connessioni difettose, stralli assenti, contraventature insufficiente); -appoggi bloccati che impediscono la dilatazione; -sovraccarichi eccezionali non previsti; -sovraccarichi puntuali non controllati; -difetti di collegamento tra gli elementi.</p> <p>Origine delle anomalie di derivazione chimica: -assenza di protezione del legno; -ambiente umido; -ambiente aggressivo.</p> | | |
| Sc-002/Cn-001 | Controllo: Controllo periodico | Controllo a vista | 360 giorni |
| | Ispezione visiva dello stato dell'elemento strutturale con identificazione e rilievo delle anomalie quali fessurazioni, ecc. Ricerca della causa del degrado e controllo della qualità del legno. Analisi dell'opportunità di ricorrere ad uno specialista. | | |
| | Requisiti da verificare: <i>-Regolarità delle finiture, -Resistenza meccanica</i> | | |
| | Anomalie: <i>-Decolorazione, -Deposito superficiale, -Distacco, -Erosione superficiale, -Patina biologica, -Presenza di vegetazione</i> | | |
| | Ditte Specializzate: Tecnici di livello superiore | | |

PIANO DI MANUTENZIONE
PROGRAMMA DI MANUTENZIONE
SOTTOPROGRAMMA DELLE PRESTAZIONI
(Articolo 38 D.P.R. 207/2010)

Classe Requisito

Di stabilità

| Sistema strutturale - Su_001 | | | |
|-------------------------------------|--|-------------------|------------|
| CODICE | INTERVENTI | CONTROLLO | FREQUENZA |
| Co-001 | Strutture in elevazione | | |
| Co-001/Re-014 | Requisito: Resistenza al vento <i>Le strutture di elevazione debbono resistere alle azioni e depressioni del vento tale da non compromettere la stabilità e la funzionalità degli elementi che le costituiscono.</i> Livello minimo per la prestazione: I valori minimi variano in funzione del tipo di struttura in riferimento ai seguenti parametri dettati dal D.M.17/01/2018 Normativa: D.M.17/01/2018 "Norme Tecniche per le Costruzioni". | | |
| Co-002/Re-016 | Requisito: Resistenza meccanica <i>Le strutture in elevazione dovranno essere in grado di contrastare le eventuali manifestazioni di deformazioni e cedimenti rilevanti dovuti all'azione di determinate sollecitazioni (carichi, forze sismiche, ecc.).</i> Livello minimo per la prestazione: Per i livelli minimi si rimanda alle prescrizioni di legge e di normative vigenti in materia. Normativa: D.M.17/01/2018 "Norme Tecniche per le Costruzioni". | | |
| Sc-003/Cn-001 | Controllo: Controllo periodico Ispezione visiva dello stato dell'elemento strutturale metallico con identificazione e rilievo delle anomalie quali ruggine, etc. Ricerca della causa del degrado e controllo della qualità dell'acciaio. Analisi dell'opportunità di ricorrere ad uno specialista. Normativa: D.M.17/01/2018 "Norme Tecniche per le Costruzioni". | Controllo a vista | 360 giorni |

PIANO DI MANUTENZIONE
MANUALE DI MANUTENZIONE
(Articolo 38 D.P.R. 207/2010)

Corpo d'Opera N° 1 - PROGETTO CDS**Sistema strutturale - Su_001**

Il sistema strutturale rappresenta l'insieme di tutti gli elementi portanti principali e secondari che, nell'organismo architettonico che ne deriva, sono destinati ad assorbire i carichi e le azioni esterne cui il manufatto è soggetto durante tutta la sua vita di esercizio.

REQUISITI E PRESTAZIONI

Su_001/Re-001 - Requisito: Contenimento della freccia massima

Classe Requisito: Di stabilità

La freccia di inflessione di una trave costituisce il parametro attraverso il quale viene giudicata la deformazione sotto carico e la sua elasticità.

Prestazioni: Il controllo della freccia massima avviene sullo strato portante o impalcato strutturale che viene sottoposto al carico proprio, a quello degli altri strati ed elementi costituenti la trave e a quello delle persone e delle attrezzature ipotizzati per l'utilizzo.

Livello minimo per la prestazione: Le deformazioni devono risultare compatibili con le condizioni di esercizio della trave e degli elementi costruttivi ed impiantistici ad esso collegati secondo le norme vigenti.

Normativa: D.M.17/01/2018 "Norme Tecniche per le Costruzioni".

Su_001/Re-002 - Requisito: Regolarità delle finiture

Classe Requisito: Visivi

Le pareti debbono avere gli strati superficiali in vista privi di difetti, fessurazioni, scagliature o screpolature superficiali e/o comunque esenti da

caratteri che possano rendere difficile la lettura formale.

Prestazioni: Le superfici perimetrali non devono presentare anomalie e/o comunque fessurazioni, screpolature, sbollature superficiali, ecc.. Le tonalità dei colori dovranno essere omogenee e non evidenziare eventuali tracce di ripresa di colore e/o comunque di ritocchi.

Livello minimo per la prestazione: I livelli minimi variano in funzione delle varie esigenze di aspetto come: la planarità; l'assenza di difetti superficiali; l'omogeneità di colore; l'omogeneità di brillantezza; l'omogeneità di insudiciamento, ecc..

Normativa: D.M.17/01/2018 "Norme Tecniche per le Costruzioni".

Su_001/Re-014 - Requisito: Resistenza al vento

Classe Requisito: Di stabilità

Le strutture di elevazione debbono resistere alle azioni e depressioni del vento tale da non compromettere la stabilità e la funzionalità degli elementi che le costituiscono.

Prestazioni: Le strutture di elevazione devono resistere all'azione del vento tale da assicurare durata e funzionalità nel tempo senza compromettere la sicurezza dell'utenza. L'azione del vento da considerare è quella prevista dal D.M.17/01/2018.

Livello minimo per la prestazione: I valori minimi variano in funzione del tipo di struttura in riferimento ai seguenti parametri dettati dal D.M.17/01/2018

Normativa: D.M.17/01/2018 "Norme Tecniche per le Costruzioni".

Su_001/Re-015 - Requisito: Resistenza all'acqua

Classe Requisito: Protezione dagli agenti chimici ed organici

I materiali costituenti i l'impacato, a contatto con l'acqua, dovranno mantenere inalterate le proprie caratteristiche chimico-fisiche.

Prestazioni: Non devono verificarsi deterioramenti di alcun tipo dei materiali costituenti le travi e i traversi in legno, nei limiti indicati dalla normativa.

Livello minimo per la prestazione: I livelli prestazionali variano in funzione dei prodotti di rivestimenti utilizzati. Generalmente la resistenza all'acqua, per prodotti per rivestimenti di pavimentazione, si in:

- E0, rivestimenti utilizzati in ambienti in cui la presenza di acqua è accidentale e la pulizia e la manutenzione vengono eseguite "a secco";

- E1, rivestimenti utilizzati in ambienti in cui la presenza di acqua è occasionale. La manutenzione è "a secco" e la pulizia "a umido";

- E2, rivestimenti utilizzati in ambienti in cui vi è presenza di acqua ma non sistematica. La manutenzione avviene "a umido" e la pulizia mediante lavaggio.

- E3, rivestimenti utilizzati in ambienti in cui vi è presenza di acqua prolungata. La manutenzione e la pulizia avvengono sempre con lavaggio.

Normativa: D.M.17/01/2018 "Norme Tecniche per le Costruzioni".

Sistema strutturale - Su_001 - Elenco Componenti -

Su_001/Co-001 Strutture in elevazione

Strutture in elevazione - Su_001/Co-002

Si definiscono strutture di elevazione gli insiemi degli elementi tecnici del sistema edilizio aventi la funzione di resistere alle azioni di varia natura agenti sulla parte di costruzione fuori terra, trasmettendole alle strutture di fondazione e quindi al terreno.

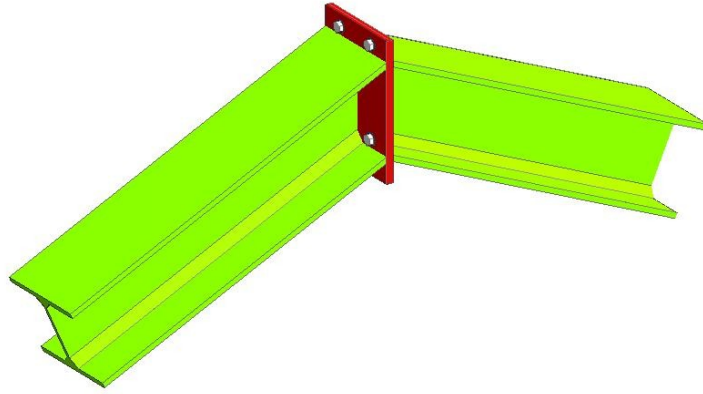
Strutture in elevazione - Su_001/Co-002 - Elenco Schede -

Su_001/Co-001/Sc-001 Trave montante corrente in acciaio

Su_001/Co-002/Sc-002 Assito rivestimento in legno

Trave montante corrente in acciaio - Su_001/Co-001/Sc-001

Elemento costruttivo orizzontale o inclinato in acciaio di forma diversa che permette di sostenere i carichi trasmessi dalle strutture sovrastanti.



Diagnostica:

Cause possibili delle anomalie:

Origine dei difetti di stabilità o di geometria:

- errori nel calcolo o nella concezione;
- valutazione errata dei carichi e dei sovraccarichi;
- non desolidarizzazione della struttura portante rispetto ad elementi di attrezzatura;
- difetti di fabbricazione in officina;
- tipi di acciaio non corretti, saldature difettose, non rispetto delle tolleranze di dilatazione;
- difetti di montaggio (connessioni difettose, stralli assenti, contraventature insufficiente);
- appoggi bloccati che impediscono la dilatazione;
- sovraccarichi eccezionali non previsti;
- sovraccarichi puntuali non controllati;
- movimenti delle fondazioni;
- difetti di collegamento tra gli elementi.

Origine delle anomalie di derivazione chimica:

- assenza di protezione del metallo;
- ambiente umido;
- ambiente aggressivo;
- assenza di accesso alla struttura (nel caso di protezione contro l'incendio).

Anomalie Ricontrabili:

Sc-001/An-001 - Crosta

Deposito superficiale di spessore variabile, duro e fragile, generalmente di colore nero.

Sc-001/An-002 - Decolorazione

Alterazione cromatica della superficie.

Sc-001/An-003 - Deposito superficiale

Accumulo di pulviscolo atmosferico o di altri materiali estranei, di spessore variabile, poco coerente e poco aderente alla superficie del rivestimento.

Sc-001/An-004 - Distacco

Disgregazione e distacco di parti notevoli del materiale che può manifestarsi anche mediante espulsione di elementi prefabbricati dalla loro sede.

Sc-001/An-005 - Efflorescenze

Formazione di sostanze, generalmente di colore biancastro e di aspetto cristallino o polverulento o filamentoso, sulla superficie del manufatto. Nel caso di efflorescenze saline, la cristallizzazione può talvolta avvenire all'interno del materiale provocando spesso il distacco delle parti più superficiali: il fenomeno prende allora il nome di criptoefflorescenza o subefflorescenza.

Sc-001/An-006 - Erosione superficiale

Asportazione di materiale dalla superficie dovuta a processi di natura diversa. Quando sono note le cause di degrado, possono essere utilizzati anche termini come erosione per abrasione o erosione per corrosione (cause meccaniche), erosione per corrosione (cause chimiche e biologiche), erosione per usura (cause antropiche).

Sc-001/An-007 - Mancanza

Caduta e perdita di parti del materiale del manufatto.

Sc-001/An-008 - Patina biologica

Strato sottile, morbido e omogeneo, aderente alla superficie e di evidente natura biologica, di colore variabile, per lo più verde. La patina biologica è costituita prevalentemente da microrganismi cui possono aderire polvere, terriccio.

Sc-001/An-009 - Presenza di vegetazione

Presenza di vegetazione caratterizzata dalla formazione di licheni, muschi e piante lungo le superficie.

Controlli eseguibili dall'utente

Sc-001/Cn-001 - Controllo periodico

Procedura: Controllo a vista
Frequenza: 360 giorni

Ispezione visiva dello stato dell'elemento strutturale metallico con identificazione e rilievo delle anomalie quali ruggine, rimozione protezione antincendio etc.

Ricerca della causa del degrado e controllo della qualità dell'acciaio. Analisi dell'opportunità di ricorrere ad uno specialista.

Requisiti da verificare: -Regolarità delle finiture, -Resistenza meccanica

Anomalie: -Decolorazione, -Deposito superficiale, -Distacco, -Erosione superficiale, -Patina biologica, -Presenza di vegetazione

Ditte Specializzate: Tecnici di livello superiore

Interventi eseguibili dal personale specializzato

Sc-001/In-001 - Interventi strutturali

Frequenza: Quando occorre

Gli interventi riparativi dovranno effettuarsi secondo necessità e secondo del tipo di anomalia accertata. Fondamentale è la previa diagnosi, a cura di tecnici specializzati, delle cause del difetto accertato.

Ditte Specializzate: Tecnici di livello superiore

Assito rivestimento in legno - Su_001/Co-002/Sc-002

Elemento costruttivo orizzontale o inclinato in legno di forma diversa che permette di sostenere i carichi trasmessi dalle strutture sovrastanti.

Modalità d'uso corretto: *Non è consentito apportare modifiche o comunque compromettere l'integrità delle strutture per nessuna ragione. Occorre controllo periodicamente il grado di usura delle parti in vista, al fine di riscontrare eventuali anomalie. In caso di accertata anomalia (presenza di lesioni, rigonfiamenti, avallamenti) occorre consultare al più presto un tecnico abilitato.*

Diagnostica:

Cause possibili delle anomalie:

Origine dei difetti di stabilità o di geometria:

- errori nel calcolo o nella concezione;
- valutazione errata dei carichi e dei sovraccarichi;
- non desolidarizzazione della struttura portante rispetto ad elementi di attrezzatura;
- difetti di fabbricazione in officina;
- tipi di legno non corretti, non rispetto delle tolleranze di dilatazione;
- difetti di montaggio (connessioni difettose, stralli assenti, contraventature insufficiente);
- appoggi bloccati che impediscono la dilatazione;
- sovraccarichi eccezionali non previsti;
- sovraccarichi puntuali non controllati;
- difetti di collegamento tra gli elementi.

Origine delle anomalie di derivazione chimica:

- assenza di protezione del legno;
- ambiente umido;
- ambiente aggressivo;
- assenza di accesso alla struttura.

Anomalie Riscontrabili:

Sc-007/An-001 - Crosta

Deposito superficiale di muffe.

Sc-007/An-002 - Decolorazione

Alterazione cromatica della superficie.

Sc-007/An-003 - Deposito superficiale

Accumulo di pulviscolo atmosferico o di altri materiali estranei, di spessore variabile, poco coerente e poco aderente alla superficie del rivestimento.

Sc-007/An-004 - Distacco

Disgregazione e distacco di parti notevoli del materiale che può manifestarsi anche mediante espulsione di elementi prefabbricati dalla loro sede.

Sc-007/An-005 - Efflorescenze

Formazione di sostanze, generalmente di colore biancastro e di aspetto cristallino o polverulento o filamentoso, sulla superficie del manufatto. Nel caso di efflorescenze saline, la cristallizzazione può talvolta avvenire all'interno del materiale provocando spesso il distacco delle parti più superficiali: il fenomeno prende allora il nome di criptoeflorescenza o subefflorescenza.

Sc-007/An-006 - Erosione superficiale

Asportazione di materiale dalla superficie dovuta a processi di natura diversa. Quando sono note le cause di degrado, possono essere utilizzati anche termini come erosione per abrasione o erosione per corrosione (cause meccaniche), erosione per corrosione (cause chimiche e biologiche), erosione per usura (cause antropiche).

Sc-007/An-007 - Mancanza

Caduta e perdita di parti del materiale del manufatto.

Sc-007/An-008 - Patina biologica

Strato sottile, morbido e omogeneo, aderente alla superficie e di evidente natura biologica, di colore variabile, per lo più verde. La patina biologica è costituita prevalentemente da microrganismi cui possono aderire polvere, terriccio.

Sc-007/An-009 - Presenza di vegetazione

Presenza di vegetazione caratterizzata dalla formazione di licheni, muschi e piante lungo le superficie.

Controlli eseguibili dall'utente**Sc-007/Cn-001 - Controllo periodico**

Procedura: Controllo a vista

Frequenza: 360 giorni

Ricerca della causa del degrado e controllo della qualità del legno. Analisi dell'opportunità di ricorrere ad uno specialista.

Requisiti da verificare: -Regolarità delle finiture, -Resistenza meccanica

Anomalie: -Decolorazione, -Deposito superficiale, -Distacco, -Erosione superficiale, -Patina biologica, -Presenza di vegetazione

PIANO DI MANUTENZIONE

MANUALE D'USO

(Articolo 38 D.P.R. 207/2010)

Corpo d'Opera N° 1 - PROGETTO CDS

Sub Sistema

Su_001 - Sistema strutturale

Il sistema strutturale rappresenta l'insieme di tutti gli elementi portanti principali e secondari che, nell'organismo architettonico che ne deriva, sono destinati ad assorbire i carichi e le azioni esterne cui il manufatto è soggetto durante tutta la sua vita di esercizio.

Elenco Componenti

Su_001/Co-001 Trave montante corrente in acciaio
Su_001/Co-002 Assito rivestimento in legno

Componente

Su_001/Co-002 - Strutture in elevazione

Si definiscono strutture di elevazione gli insiemi degli elementi tecnici del sistema edilizio aventi la funzione di resistere alle azioni di varia natura agenti sulla parte di costruzione fuori terra, trasmettendole alle strutture di fondazione e quindi al terreno.

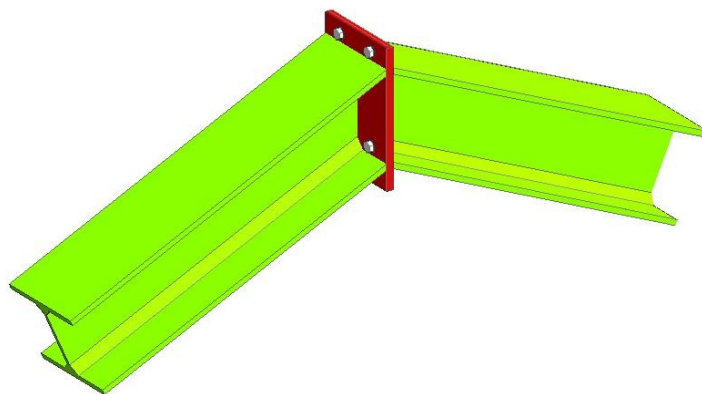
Elenco Schede

Su_001/Co-002/Sc-001 Trave montante corrente in acciaio
Su_001/Co-002/Sc-001 Assito rivestimento in legno

Trave montante corrente in acciaio - Su_001/Co-002/Sc-001

Elemento costruttivo orizzontale o inclinato in acciaio di forma diversa che permette di sostenere i carichi trasmessi dalle strutture sovrastanti.

Modalità d'uso corretto: Non è consentito apportare modifiche o comunque compromettere l'integrità delle strutture per nessuna ragione. Occorre controllo periodicamente il grado di usura delle parti in vista, al fine di riscontrare eventuali anomalie. In caso di accertata anomalia (presenza di lesioni, rigonfiamenti, avallamenti) occorre consultare al più presto un tecnico abilitato.



Diagnostica:

Cause possibili delle anomalie:

Origine dei difetti di stabilità o di geometria:

- errori nel calcolo o nella concezione;
- valutazione errata dei carichi e dei sovraccarichi;
- non desolidarizzazione della struttura portante rispetto ad elementi di attrezzatura;
- difetti di fabbricazione in officina;
- tipi di acciaio non corretti, saldature difettose, non rispetto delle tolleranze di dilatazione;
- difetti di montaggio (connessioni difettose, stralli assenti, contraventature insufficiente);
- appoggi bloccati che impediscono la dilatazione;
- sovraccarichi eccezionali non previsti;
- sovraccarichi puntuali non controllati;
- movimenti delle fondazioni;
- difetti di collegamento tra gli elementi.

Origine delle anomalie di derivazione chimica:

- assenza di protezione del metallo;
- ambiente umido;
- ambiente aggressivo;
- assenza di accesso alla struttura (nel caso di protezione contro l'incendio).

Anomalie Ricontrabili:

Sc-001/An-001 - Crosta

Deposito superficiale di spessore variabile, duro e fragile, generalmente di colore nero.

Sc-001/An-002 - Decolorazione

Alterazione cromatica della superficie.

Sc-007/An-003 - Deposito superficiale

Accumulo di pulviscolo atmosferico o di altri materiali estranei, di spessore variabile, poco coerente e poco aderente alla superficie del rivestimento.

Sc-001/An-004 - Distacco

Disgregazione e distacco di parti notevoli del materiale che può manifestarsi anche mediante espulsione di elementi prefabbricati dalla loro sede.

Sc-001/An-005 - Efflorescenze

Formazione di sostanze, generalmente di colore biancastro e di aspetto cristallino o polverulento o filamentoso, sulla superficie del manufatto. Nel caso di efflorescenze saline, la cristallizzazione può talvolta avvenire all'interno del materiale provocando spesso il distacco delle parti più superficiali: il fenomeno prende allora il nome di criptoefflorescenza o subefflorescenza.

Sc-001/An-006 - Erosione superficiale

Asportazione di materiale dalla superficie dovuta a processi di natura diversa. Quando sono note le cause di degrado, possono essere utilizzati anche termini come erosione per abrasione o erosione per corrosione (cause meccaniche), erosione per corrosione (cause chimiche e biologiche), erosione per usura (cause antropiche).

Sc-001/An-007 - Mancanza

Caduta e perdita di parti del materiale del manufatto.

Sc-001/An-008 - Patina biologica

Strato sottile, morbido e omogeneo, aderente alla superficie e di evidente natura biologica, di colore variabile, per lo più verde. La patina biologica è costituita prevalentemente da microrganismi cui possono aderire polvere, terriccio.

Sc-001/An-009 - Presenza di vegetazione

Presenza di vegetazione caratterizzata dalla formazione di licheni, muschi e piante lungo le superficie.

Controlli eseguibili dall'utente

Sc-001/Cn-001 - Controllo periodico

Procedura: Controllo a vista
Frequenza: 360 giorni

Ispezione visiva dello stato dell'elemento strutturale metallico con identificazione e rilievo delle anomalie quali ruggine, rimozione protezione antincendio etc.

Ricerca della causa del degrado e controllo della qualità dell'acciaio. Analisi dell'opportunità di ricorrere ad uno specialista.

Requisiti da verificare: *-Regolarità delle finiture, -Resistenza meccanica*

Anomalie: *-Decolorazione, -Deposito superficiale, -Distacco, -Erosione superficiale, -Patina biologica, -Presenza di vegetazione*

Assito Rivestimento in legno - Su_001/Co-002/Sc-002

Elemento costruttivo orizzontale o inclinato in legno di forma diversa che permette di sostenere i carichi trasmessi dalle strutture sovrastanti.

Modalità d'uso corretto: *Non è consentito apportare modifiche o comunque compromettere l'integrità delle strutture per nessuna ragione. Occorre controllo periodicamente il grado di usura delle parti in vista, al fine di riscontrare eventuali anomalie. In caso di accertata anomalia (presenza di lesioni, rigonfiamenti, avallamenti) occorre consultare al più presto un tecnico abilitato.*

Diagnostica:

Cause possibili delle anomalie:

Origine dei difetti di stabilità o di geometria:

- errori nel calcolo o nella concezione;
- valutazione errata dei carichi e dei sovraccarichi;
- non desolidarizzazione della struttura portante rispetto ad elementi di attrezzatura;
- difetti di fabbricazione in officina;
- tipi di legno non corretti, non rispetto delle tolleranze di dilatazione;
- difetti di montaggio (connessioni difettose, stralli assenti, contraventature insufficiente);
- appoggi bloccati che impediscono la dilatazione;
- sovraccarichi eccezionali non previsti;
- sovraccarichi puntuali non controllati;
- movimenti delle fondazioni;
- difetti di collegamento tra gli elementi.

Origine delle anomalie di derivazione chimica:

- assenza di protezione del legno;
- ambiente umido;
- ambiente aggressivo;
- assenza di accesso alla struttura.

Anomalie Riscontrabili:

Sc-002/An-001 - Crosta

Deposito superficiale di muffe.

Sc-002/An-002 - Decolorazione

Alterazione cromatica della superficie.

Sc-002/An-003 - Deposito superficiale

Accumulo di pulviscolo atmosferico o di altri materiali estranei, di spessore variabile, poco coerente e poco aderente alla superficie del rivestimento.

Sc-002/An-004 - Distacco

Disgregazione e distacco di parti notevoli del materiale che può manifestarsi anche mediante espulsione di elementi prefabbricati dalla loro sede.

Sc-002/An-005 - Efflorescenze

Formazione di sostanze, generalmente di colore biancastro e di aspetto cristallino o polverulento o filamentoso, sulla superficie del manufatto. Nel caso di efflorescenze saline, la cristallizzazione può talvolta avvenire all'interno del materiale provocando spesso il distacco delle parti più superficiali: il fenomeno prende allora il nome di criptoefflorescenza o subefflorescenza.

Sc-002/An-006 - Erosione superficiale

Asportazione di materiale dalla superficie dovuta a processi di natura diversa. Quando sono note le cause di degrado, possono essere utilizzati anche termini come erosione per abrasione o erosione per corrosione (cause meccaniche), erosione per corrosione (cause chimiche e biologiche), erosione per usura (cause antropiche).

Sc-002/An-007 - Mancanza

Caduta e perdita di parti del materiale del manufatto.

Sc-002/An-008 - Patina biologica

Strato sottile, morbido e omogeneo, aderente alla superficie e di evidente natura biologica, di colore variabile, per lo più verde. La patina biologica è costituita prevalentemente da microrganismi cui possono aderire polvere, terriccio.

Sc-002/An-009 - Presenza di vegetazione

Presenza di vegetazione caratterizzata dalla formazione di licheni, muschi e piante lungo le superficie.

Controlli eseguibili dall'utente

Sc-002/Cn-001 - Controllo periodico

Procedura: Controllo a vista

Frequenza: 360 giorni

Ricerca della causa del degrado e controllo della qualità del legno. Analisi dell'opportunità di ricorrere ad uno specialista.

Requisiti da verificare: *-Regolarità delle finiture, -Resistenza meccanica*

Anomalie: *-Decolorazione, -Deposito superficiale, -Distacco, -Erosione superficiale, -Patina biologica, -Presenza di vegetazione*